



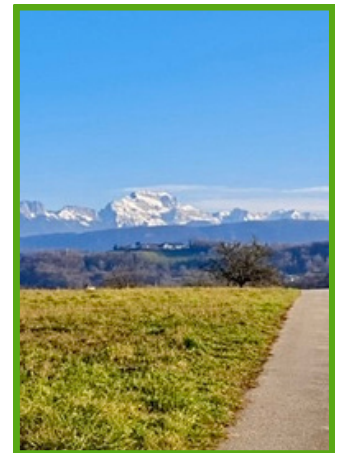
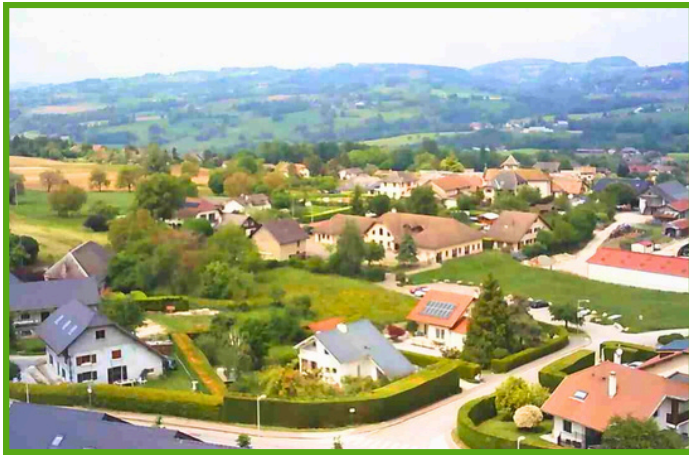
# BULLETIN MUNICIPAL

**MAIRIE  
CHEF-LIEU  
6, ROUTE D'ANNECY  
74150 ÉTERCY**

**04 50 69 71 80  
www.etercy74.fr  
mairie@etercy74.fr  
PANNEAUPOCKET  
FACEBOOK/ETERCY**

**PARUTION  
ANNUELLE  
ÉDITION  
DE JUIN 2025**







# LE MOT DU MAIRE

Chères Éterciennes,  
Chers Éterciens,  
Tout d’abord, je tiens à rendre hommage ici à M. Jean-Pierre LACOMBE, maire depuis 2014 de la commune voisine de Marcellaz-Albanais, décédé le 11 juin dernier. Toutes mes pensées vont à sa famille et à ses proches.

Voici donc notre bulletin municipal 2025. Il retrace comme à chaque fois des événements marquants, passés ou à venir. Nous espérons qu’il vous satisfera. C’est aussi le dernier bulletin que je superviserai.

En effet, les mois passent et l’échéance approche : au mois de mars 2026, de nouvelles élections municipales.

J’espère que des vocations naîtront – si ce n’est déjà fait – ou se détermineront bientôt en tout cas ! Il est essentiel qu’au moins une équipe se constitue si nous voulons conserver notre

autonomie. Cette mission de service public est un travail chronophage, parfois ingrat et difficile, mais ô combien passionnant pour qui a le goût du collectif et le sens de l’engagement pour le bien commun. Et puis, c’est une fonction indispensable pour un village dynamique comme le nôtre, au sein d’une grande communauté de communes.

**De plus, des projets sont lancés et devraient être poursuivis pour parfaire le développement de notre beau village.** Vous avez pu remarquer que l’équipe municipale en place a considérablement amélioré l’état général du parc (infrastructures routières, immobilier, city-stade, école), qui est à présent satisfaisant. J’espère sincèrement qu’une équipe constructive et fédératrice naîtra bientôt pour parachever ce développement. Tout est prêt. L’important est d’aller de l’avant avec du « sang neuf ».



Il est vital de garder motivation, bienveillance, imagination et énergie tout au long du mandat. Le changement est, en ce sens, toujours très positif. Il me semblait important de souligner la nécessité de réfléchir à cela.

**Mais nous n’en sommes pas encore aux élections et votre équipe municipale poursuit sa tâche et sa mission avec sérieux. Nous maintenons le cap. Pour ma part, je continue à gérer la commune au mieux et reste à votre écoute.**

Je vous souhaite un très bel été !  
**Votre Maire, Patrick BASTIAN**



- 04. VIE ÉCONOMIQUE
- 07. VIE MUNICIPALE
- 08. ÉVÉNEMENTS COMMUNAUX
- 12. AMÉNAGEMENT DU TERRITOIRE
- 14. EXTENSION DU GROUPE SCOLAIRE
- 16. INFRASTRUCTURES COMMUNALES

- 17. ENVIRONNEMENT DURABLE
- 18. ÉTERCY PRATIQUE
- 19. VIVRE ENSEMBLE
- 20. VIE SCOLAIRE
- 21. VIE ASSOCIATIVE

# BUDGET COMMUNAL 2025

TOTAL MOBILISÉ  
3 253 496,95 €

FONCTIONNEMENT  
849 419,66 €

INVESTISSEMENT  
2 404 077,29 €

## RECETTES DE FONCTIONNEMENT

Ressources récurrentes : impôts locaux, taxes, dotations de l'État, loyers perçus, subventions de fonctionnement...

## DÉPENSES DE FONCTIONNEMENT

Dépenses liées à la gestion quotidienne de la commune : salaires, énergie, consommables...

## RECETTES D'INVESTISSEMENT

Ressources exceptionnelles ou affectées à des projets : taxes d'aménagement, emprunts...

## DÉPENSES D'INVESTISSEMENT

Dépenses qui enrichissent le patrimoine communal : rénovation des équipements, construction de bâtiments...

RECETTES DE FONCTIONNEMENT 2025	
Recettes fiscales	496 368,60 €
Dotations et participations	163 767,33 €
Produits d'exploitation	146 438,84 €
Atténuation de charges	1 847,00 €
Excédent antérieur reporté	40 997,89 €
TOTAL	849 419,66 €

DÉPENSES DE FONCTIONNEMENT 2025	
Charges à caractère général	394 247,13 €
Charges de personnel et frais assimilés	350 201,59 €
Autres Charges de gestion courante	81 647,27 €
Dotations et provisions	5 336,54 €
Charges financières	17 987,13 €
TOTAL	849 419,66 €

RECETTES D'INVESTISSEMENT 2025	
Solde d'exécution de la section d'investissement reporté	730 469,97 €
Dotations, fonds divers, réserves	216 627,78 €
Emprunts et dettes assimilées	500 500,00 €
Subventions d'investissement	951 300,00 €
Amortissement des immobilisations	5 179,54 €
TOTAL	2 404 077.29 €

DÉPENSES D'INVESTISSEMENT 2025	
Immobilisations corporelles	2 220 172,54 €
Immobilisations incorporelles	100 000,00 €
Remboursements d'emprunts et dettes	83 904,75 €
TOTAL	2 404 077,29 €

Le budget 2025 reflète une double priorité : renforcer les services et investir pour les équipements futurs, tout en assurant l'équilibre des finances.





■ INVESTISSEMENT  
■ FONCTIONNEMENT

En 2025, le budget communal progresse :

- hausse de 16,7 % des dépenses de fonctionnement
- augmentation de 139 % du budget d'investissement.

Cette dynamique s'explique par :

- une augmentation des charges de personnel (+30 %)
- un projet majeur : l'extension de l'école, qui mobilise l'essentiel des 2,2 M€ d'investissements.



Nombre d'habitants au 1er janvier 2025 (source INSEE)



Revenu fiscal médian des ménages par unité de consommation en 2021

## SUBVENTIONS AUX ASSOCIATIONS

Qu'elles soient culturelles, sociales, sportives ou de loisirs, nos associations font vivre notre village et renforcent le lien social, portées par des bénévoles investis et dynamiques.

La Municipalité les remercie. Grâce à leur contribution, notre commune a bénéficié tout au long de l'année de plusieurs événements et de moments festifs.

Pour accompagner leur action, la Municipalité a décidé, lors de la séance du Conseil municipal du 27 mars 2025, d'allouer une enveloppe de 4 000,00 € pour soutenir leurs activités en 2025.



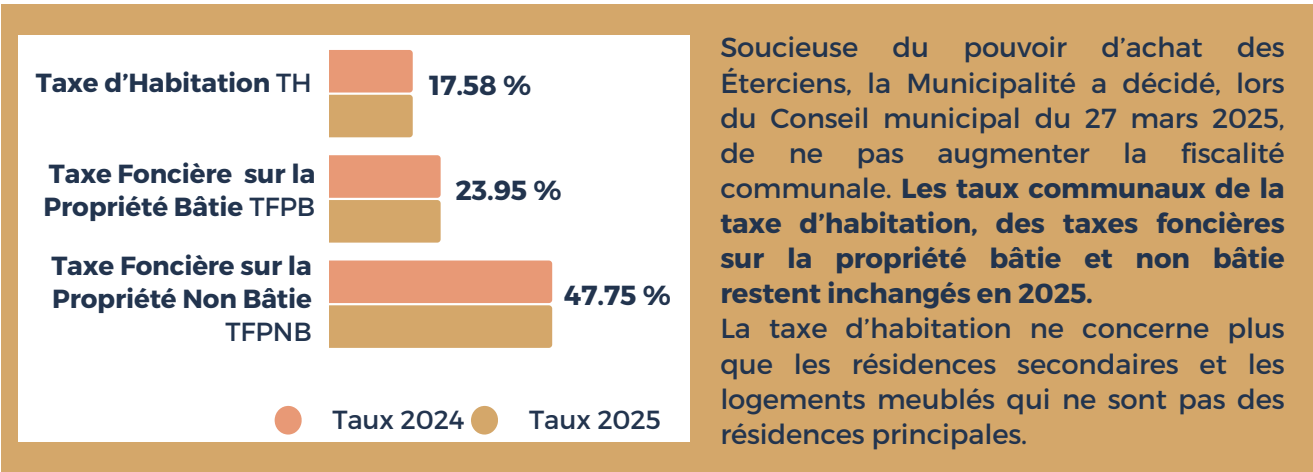
Une aide exceptionnelle de 200 € a été votée en faveur du département de Mayotte, situé en outre-mer, durement frappé par un cyclone en décembre 2024.

SUBVENTIONS AUX ASSOCIATIONS	2025
ACCA	200,00 €
APE	200,00 €
APE cadeaux de Noël	440,00 €
Association des Anciens Combattants Chavanod	50,00 €
Association Cancer du Sein 74	150,00 €
Association Geneviève D (accompagne les femmes victimes de violences conjugales)	150,00 €
Banque Alimentaire 74	100,00 €
Centre de Documentation des Écoles Rurales : mutualisation de matériel scolaire entre écoles	55,00 €
CDF Étercy	200,00 €
Coopérative scolaire	100,00 €
Épicerie Solidaire Jeanne Burdin	498,00 €
Les Edelweiss	200,00 €
Réserve	887,00 €
Solidarité pour Mayotte (déjà versée)	200,00 €
Sport et Loisirs ASLE	350,00 €
UFOVAL-F.O.L. (aide aux vacances) réserve, affectée selon fréquentation	220,00 €
<b>TOTAL</b>	<b>4 000,00 €</b>





# TAUX DES TAXES COMMUNALES



## AGENTS COMMUNAUX

Depuis le 31 août 2023, Étercy compte quatre agents titulaires.

Le 26 novembre 2024, lors de la séance du Conseil municipal, le tableau des effectifs a été modifié suite à la promotion interne de Pierre-Philippe Laurent au grade de Rédacteur Territorial. Son régime indemnitaire a été ajusté au 1<sup>er</sup> janvier 2025, sans incidence budgétaire.

Pierre-Philippe Laurent

Deux ATSEM, Agents Territoriaux Spécialisés des Écoles Maternelles, épaulent l'équipe des enseignantes en classe et veillent au bien-être des enfants tout au long de leur journée scolaire.

**Maggy Lacôme** supervise également le temps de cantine et la sieste.

**Sandrine Vidal** assure les activités périscolaires et participe également à l'encadrement de la cantine et du temps de sieste. Elle renforce le périscolaire, le matin et le soir.

**Pierre-Philippe Laurent** occupe à temps plein les fonctions de Secrétaire Général de mairie et de Rédacteur Territorial.

Enfin, **Christophe Dufour** travaille comme Adjoint Technique Territorial. Il est employé à mi-temps, partagé entre Étercy et Hauteville-sur-Fier. Il veille à l'entretien des bâtiments, équipements, espaces verts et voiries.

Poste	Nom de l'agent	Catégorie	Temps de travail
FILIÈRE ADMINISTRATIVE			
Adjoint Administratif Principal	Pierre-Philippe LAURENT	C3	35/35 <sup>e</sup>
Rédacteur Territorial		B1	
FILIÈRE TECHNIQUE			
Agent Technique Territorial Principal	Christophe DUFOUR	C3	17,5/35 <sup>e</sup>
FILIÈRE SOCIALE			
ATSEM Principale	Maggy LACÔME	C2	26/35 <sup>e</sup>
ATSEM Principale	Sandrine VIDAL	C3	30/35 <sup>e</sup>



# COMMISSIONS MUNICIPALES

**VIE SCOLAIRE  
VIE SOCIALE  
VIE ASSOCIATIVE**

Patricia MIEGE-PETELAT

Caroline BELLON  
Vanessa CAP  
Sophie GÉRACI  
Sophie GUITTARD

**TRAVAUX  
DÉVELOPPEMENT  
DURABLE**

Manuel NEVES

Florent DUMAS  
Sophie GUITTARD  
Claire MUGNIER  
Guillaume SERVETTAZ

**FINANCES**

Manuel NEVES

Patricia MIEGE-PETELAT  
Élisabeth NOBLET

**COMMUNICATION**

Élisabeth NOBLET

Vanessa CAP  
Florent DUMAS  
Claire MUGNIER

**COMMISSION  
D'APPEL D'OFFRES**

Patricia MIEGE-PETELAT  
Manuel NEVES  
Guillaume SERVETTAZ

**Correspondant  
Incendie**

Florent DUMAS

**Correspondant Défense**

Sophie GÉRACI

**CCID**

Membre titulaire :  
Vanessa CAP

**Le maire préside  
chacune de ces  
commissions.**

Le maire et les élus vous reçoivent sur rendez-vous.  
Pour toute demande, contactez le secrétariat de mairie.

# ENGAGEMENT INTERCOMMUNAL

Les élus municipaux contribuent aux actions de la  
Communauté de Communes Rumilly Terre de Savoie.  
Ils siègent au sein de ses commissions.

**Patrick BASTIAN**  
Conseiller Communautaire  
Siège au Bureau des Maires

**Manuel NEVES**  
Transports et Mobilité  
Équipements et Infrastructures

**Patricia MIEGE-PETELAT**  
Eau et Assainissement

**Élisabeth NOBLET**  
Prévention et Valorisation  
des Déchets

**Claire MUGNIER**  
Action Sociale et Gens du Voyage  
Commission Intercommunale des  
Impôts Directs

**Guillaume SERVETTAZ**  
Aménagement du Territoire,  
Urbanisme et Habitat

**Florent DUMAS**  
Aménagement du Territoire,  
Urbanisme et Habitat  
Commission intercommunale  
d'Accessibilité  
Titulaire CLECT

**Sophie GÉRACI**  
Commission RH et Administration  
Générale

**Sophie GUITTARD**  
Environnement et Transition  
Écologique

**Caroline BELLON**  
Développement Économique et  
Touristique

**Vanessa CAP**  
Développement Économique et  
Touristique

# ADJOINTS AU MAIRE

- 1<sup>er</sup> Adjoint Manuel NEVES
- 2<sup>e</sup> Adjointe Patricia MIEGE-PETELAT
- 3<sup>e</sup> Adjointe Élisabeth NOBLET

# CONSEIL MUNICIPAL DES ENFANTS

Julia, Maël et Nolan ont rejoint Thelma,  
Lily et Léandre au Conseil Municipal des  
Enfants.



Le 8 novembre 2024, les élèves de cycle 3  
ont voté pour élire trois nouveaux  
représentants au sein du Conseil Municipal  
des Enfants à la suite du départ de trois de  
leurs membres au collège. **À peine élus,**  
**nos jeunes conseillers ont eu l'honneur**  
**d'arborer l'Écharpe tricolore lors des**  
**cérémonies commémoratives.**



VIE  
MUNICIPALE



## VŒUX DU MAIRE : CONSTRUIRE L'AVENIR D'ÉTERCY

**hautesavoie**  
le Département



**PRÉFÈTE  
DE LA HAUTE-SAVOIE**

Liberté  
Égalité  
Fraternité

AVEC LE SOUTIEN DE L'ÉTAT  
DOTATION D'ÉQUIPEMENT  
DES TERRITOIRES RURAUX



**La Région**  
Auvergne-Rhône-Alpes



Patrick Bastian a souligné l'achèvement des travaux engagés ainsi que l'avancée de plusieurs dossiers majeurs, dont l'extension du groupe scolaire, le projet du centre-village et l'agrandissement de la station d'épuration.

L'architecte, David Ferré, en charge du projet du groupe scolaire, a ensuite présenté les premières vues de la future extension de l'école. Pensé dans le respect des enjeux écologiques, le projet s'appuiera sur une hauteur maîtrisée afin de garantir une intégration harmonieuse au paysage.

Le 9 janvier 2025, notre Maire a eu le plaisir de réunir les habitants, les représentants associatifs et les élus pour la traditionnelle cérémonie des vœux. Ce moment convivial d'échange a permis de revenir sur les réalisations marquantes de l'année 2024 et de présenter les projets qui jalonneront la fin du mandat.



Le Maire a tenu à saluer les partenaires publics. Enfin, il n'a pas manqué de remercier les bénévoles associatifs et les agents municipaux.

La soirée s'est poursuivie autour de la galette des rois et du verre de l'amitié.

## VŒUX DU MAIRE AU PERSONNEL COMMUNAL

Le 12 décembre 2024, Monsieur le Maire a rassemblé l'ensemble du personnel communal afin d'adresser ses vœux de bonne année.

Il a remercié les agents municipaux, les enseignants, l'équipe périscolaire et le Conseil municipal pour leur disponibilité et leur engagement quotidien au service des Éterciens.



## TOURNAGE D'UN FILM

Le 21 juin, le city-stade a servi de décor au tournage d'une scène de film. Ce projet, intitulé « À demi Maux », est porté par Sai Ko Mimeur, un jeune Étercien, dans le cadre d'un projet professionnel. Le scénario met en lumière la relation entre un frère et une sœur, unis face à la dépression, aux incertitudes de l'avenir et portés par la force de leur lien fraternel.



# SERVICE INTERCOMMUNAL DE PORTAGE DE REPAS À DOMICILE



Le 11 décembre dernier, à l'occasion des 20 ans du service intercommunal de portage de repas, Patricia Mieg-Petelat, adjointe au maire et la responsable de ce service au sein de la Communauté de communes ont rendu visite à Madame Mugnier.

Elle a beaucoup apprécié ce moment convivial et chaleureux, d'autant plus qu'un panier garni lui a été offert en l'honneur de cet anniversaire.

Lucienne Mugnier est née le 15 juin 1927 à Étercy. À tout juste 98 ans, elle est la doyenne des Éterciens.



## LE REPAS DES AÎNÉS



Le dimanche 26 janvier, les Éterciens de plus de 65 ans se sont retrouvés pour partager le traditionnel repas des Aînés, offert par la Municipalité. Organisée et servie avec soin par la commission Vie Associative, cette belle journée a, une fois de plus, célébré la bonne humeur et l'enthousiasme de nos seniors. Fidèles à la tradition, ils ont pleinement profité de l'animation musicale pour chanter ou fouler la piste de danse.



ÉVÉNEMENTS COMMUNAUX



## COMMÉMORATIONS : TRANSMETTRE LA MÉMOIRE ET PRÉSERVER LA PAIX



Commémoration du 11 novembre, au monument route des Creuses, en présence des maires d'Étercy et de Chavanod

Le 11 novembre marque la signature de l'Armistice de 1918. Comme chaque année, un hommage s'est tenu à Étercy en présence d'anciens combattants, de militaires, de pompiers, de porte-drapeaux, de Franck Bogey, maire de Chavanod, d'élus et du Conseil Municipal des Enfants. Après les discours officiels, les élèves ont interprété la chanson « Liberté, Égalité, Fraternité » des Enfantastiques. La cérémonie s'est ensuite poursuivie par un temps de recueillement devant le monument aux morts route des Creuses, avant de se conclure à Chavanod.

## ÉCOLE : UN MOIS DE DÉCEMBRE FESTIF

Un grand merci aux jeunes Éterciens, aux ATSEM et à l'équipe périscolaire pour la réalisation des magnifiques **décorations du sapin de la mairie** !

Très attendu par les élèves, **le repas de Noël 2024** a une nouvelle fois fait salle comble !



Grâce à la complicité de l'APE, le Père Noël et la Mère Noël ont rendu une visite surprise aux petits Éterciens, directement dans leur école.

Bien plus que des instants de mémoire, les commémorations rendent hommage à ceux qui se sont battus pour notre liberté.

Le 8 mai commémore la fin de la Seconde Guerre mondiale en Europe. Cette année, la cérémonie revêtait une dimension particulière, puisqu'elle célébrait les 80 ans de la Victoire. Élus, habitants et porte-drapeaux se sont réunis devant le monument aux morts communal. Les élèves de CM1 et CM2 ont pris part à cet hommage en lisant des lettres de résistants. La matinée s'est conclue par un temps de convivialité en mairie.

Commémoration du 8 mai, au monument aux morts d'Étercy, en présence des maires d'Étercy et de Chavanod



## INFORMATIONS STATISTIQUES D'ÉTAT CIVIL

Conformément au Règlement Général sur la Protection des Données (RGPD), la rubrique **État civil** est présentée sous forme exclusivement statistique.

Les données couvrent la période du 16 juin 2024 au 15 juin 2025.

	<b>Naissances (hors commune)</b>	12 en 2024 + 2025
	<b>Mariages</b>	2 en 2024 4 à venir en 2025
	<b>Décès</b>	2 en 2024
	<b>Transcriptions de décès</b>	1 en 2024 1 en 2025



## LE COMPTOIR DES ÉTERCIENS FÊTE SON PREMIER ANNIVERSAIRE

Le 19 janvier 2025, le Comptoir des Éterciens a soufflé sa première bougie ! Patrick Bastian a remercié l'ensemble des bénévoles du Comité des Fêtes, ainsi que son président Jean-Claude Richard et son épouse Josiane, pour leur sens de l'accueil et leur gestion efficace du café associatif.

Le Comptoir des Éterciens rencontre un réel succès auprès des habitants ! Ce lieu joue un rôle actif dans le dynamisme de la vie communale.



## L'ASLE A 40 ANS !



« L'association Sport et Loisirs d'Étercy (ASLE) a célébré ses 40 ans d'existence lors de la fête de la musique, le 21 juin et lors de représentations de théâtre le dimanche 22 juin 2025.

Le Président et les membres du Bureau remercient les fondateurs, présidents, trésoriers, membres du comité de direction successifs, les adhérents, sans oublier les animateurs qui ont permis, au cours de ces 40 années, de proposer dans notre village d'Étercy des activités sportives, artistiques et de loisirs en créant du lien social. »

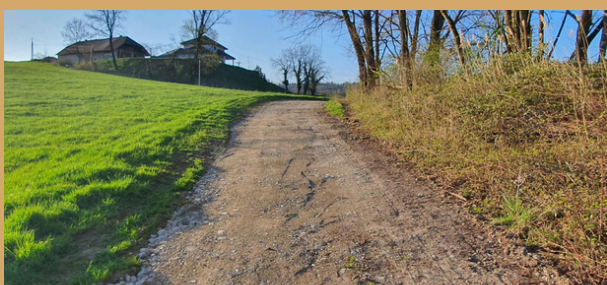
Le Président,  
Stéphane DIDILLON



# TRAVAUX RÉALISÉS

## TRAVAUX DE VOIRIE

**Amoindrissement du ralentisseur/plateau piétonnier situé route d'Annecy**



**Comblement d'un trou sur le chemin rural « Chez Rompon »**

**Stationnement réorganisé devant le local communal (route des Frasses) grâce à la pose de poteaux, d'une chaîne et d'un panneau « interdiction de stationner »**



**Réfection du chemin rural n°9, suite à un glissement de terrain**

## MEZZANINE DE L'ÉGLISE

Une expertise technique réalisée sur la mezzanine de l'église a établi une charge maximale admissible de 110kg/m². **Afin de garantir la sécurité et préserver cette structure ancienne, la capacité est limitée à 48 personnes**, correspondant au nombre de places assises disponibles.

## APPARTEMENTS LOCATIFS COMMUNAUX



- Réalisation des diagnostics techniques
- Travaux de mise en conformité
- Réparation des volets et des VMC

## PASSAGES À NIVEAUX

- Contrôle des deux passages à niveau par la SNCF : ils sont conformes aux normes.
- Installation d'un panneau de signalisation

**En l'absence de barrières, la plus grande vigilance est recommandée lors de leur franchissement. Respectez les consignes de sécurité.**

## ÉCOLE



- Aménagement du local ménage
- Aménagement du local électrique
- Mise à disposition de 4 ordinateurs reconditionnés pour les enseignants
- Réparation de la VMC
- Pose de stores et de films solaires (athermiques)

## TRAVAUX À VENIR

- Achat d'un vidéoprojecteur pour l'école



# TRAVAUX EN COURS

## PROJET CENTRE-VILLAGE

La Communauté de Communes de Rumilly Terre de Savoie travaille actuellement sur le nouveau PLUi-HM qui va être modifié. **Le projet de centre-village est actuellement revu pour s'adapter aux nouvelles règles d'urbanisme (PLUi-HM, PADD, ZAN, SCoT, etc.).** Sa mise en œuvre dépend du système d'assainissement mutualisé, dont la réalisation est prévue pour octobre 2028.



## EXTENSION DE L'ÉCOLE

La municipalité lance un projet ambitieux, destiné à mieux accueillir les enfants, soutenir la vie associative et offrir un espace sécurisé et fonctionnel à tous.

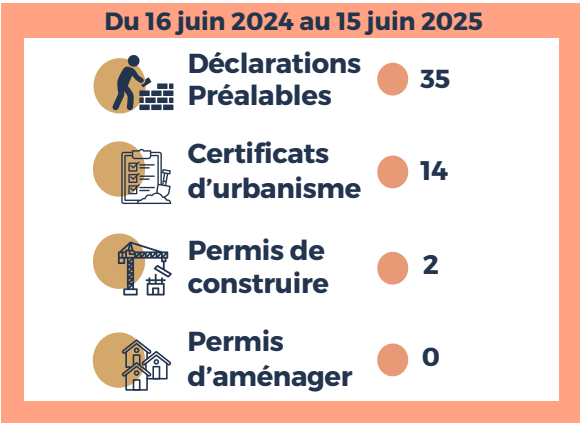
Le futur bâtiment comprendra un réfectoire scolaire, une cuisine professionnelle, une salle communale polyvalente (également utilisable comme salle de motricité pour les élèves), ainsi que des locaux techniques.

L'actuelle cantine, jugée vétuste, ne répond plus aux besoins croissants, en termes de capacité et de qualité d'accueil.

À l'issue d'un Marché à Procédure Adaptée (MAPA), l'architecte David Ferré a été retenu pour concevoir ce nouvel espace mutualisé, pensé pour accueillir les enfants comme les associations de la commune.

Les locaux libérés seront réaménagés en bureaux pour les équipes enseignantes et périscolaires.

## STATISTIQUES URBANISME



La commune a obtenu le permis de construire pour le projet d'extension du groupe scolaire, ainsi que l'autorisation de travaux qui complète cette démarche.

# RÉUNION PUBLIQUE : GROUPE SCOLAIRE

Une réunion publique d'information sur l'extension du groupe scolaire s'est tenue le 20 mai 2025. Les Éterciens présents ont pu constater l'avancement de ce qui était un projet et ont eu confirmation de sa concrétisation à venir, en raison de l'obtention des subventions. La réunion a été présentée par Monsieur le Maire et par Monsieur David Ferré, l'architecte chargé de sa conception. Ce projet constitue l'un des engagements majeurs du programme électoral de l'équipe municipale élue en 2020.



Les habitants ont pris connaissance des plans provisoires, des aspects techniques et financiers, et des étapes à venir.

Patrick Bastian est intervenu sur les aspects financiers et les demandes de subventions liées au projet.



Monsieur Ferré a détaillé les volets administratif et technique de la construction, puis les plans provisoires du futur ensemble.

À l'issue de la présentation, les participants ont posé leurs questions et fait part de leurs remarques. Cette réunion a marqué une avancée décisive dans la mise en œuvre du dossier.

« Nous arrivons aujourd'hui au terme du marathon financier et administratif qui dure depuis plus de deux ans. Il est temps de lancer ce projet pour qu'il devienne enfin réalité. »  
Patrick Bastian

# UN PROJET CONÇU POUR RÉPONDRE AUX BESOINS IDENTIFIÉS DES ÉTERCIENS

## POUR LES ÉLÈVES

L'école manque d'espace. La salle de motricité est également utilisée comme cantine. Les locaux ne permettent pas de cuisiner.

## POUR LES ASSOCIATIONS

Faute de locaux adaptés, les associations utilisent l'école qui n'est pas conçue pour cet usage. La salle communale est trop petite.

## POUR LA POPULATION

Ce projet répond à l'obligation du PCS (Plan Communal de Sauvegarde) de prévoir un local refuge en cas de sinistre.

Cette liste n'est pas exhaustive.

## PLAN FINANCIER – PARTENAIRES FINANCIERS

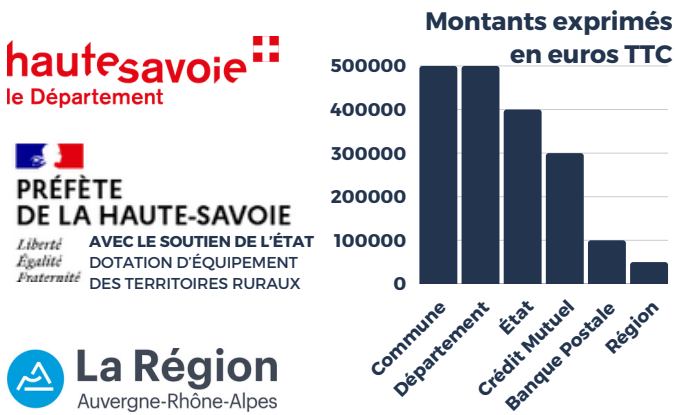
### COÛT GLOBAL ESTIMÉ : 1,84 MILLION D'EUROS TTC

- 500 000 € d'apport de la commune
- 400 000 € d'emprunts contractés
- 950 000 € de subventions accordées (Département, État, Région)

APPORT DE LA COMMUNE	
TOTAL	500 000 €

FINANCEMENTS OBTENUS	
DÉPARTEMENT : plan ruralité	300 000 €
DÉPARTEMENT : construction extension d'école	200 000 €
DÉPARTEMENT : Contrat Départemental d'Avenir et de Solidarité, versés sur 4 ans	50 000 €
ÉTAT : Dotation d'Équipement des Territoires Ruraux	400 000 €
RÉGION Auvergne-Rhône-Alpes	50 000 €
TOTAL	950 000 €

EMPRUNTS ACCORDÉS	
CRÉDIT MUTUEL (en 2025)	300 000 €
BANQUE POSTALE (en 2024)	100 000 €
TOTAL	400 000 €



## UNE GESTION BUDGÉTAIRE ANTICIPÉE ET RESPONSABLE

Une étude financière a été menée pour préserver la capacité d'action de la future équipe municipale qui sera élue en 2026.

- 730 000 € d'épargne réalisés durant le mandat en cours,
- 230 000 € de solde en caisse disponible pour la future équipe municipale,
- Environ 246 400 € s'ajouteront en septembre 2028, correspondant au remboursement du Fonds de Compensation de la TVA (FCTVA).

Total mobilisable fin 2028 : 476 400 €

Par ailleurs, le projet de station d'épuration, dont la mise en service est prévue en 2028, favorisera de nouvelles opérations immobilières et donc des recettes supplémentaires via des taxes d'aménagement majorées à 15 % sur l'OAP, contribuant à renforcer le budget communal.



# INFORMATIONS CLÉS

## CALENDRIER PRÉVISIONNEL

- Lancement de la consultation entreprises : septembre 2025
- Début des travaux : décembre 2025
- Durée estimée du chantier : 14 mois
- Maîtrise d'ouvrage : Mairie d'Étercy
- Maîtrise d'œuvre : Agence Poncet Ferré Architectes



Insertion paysagère du projet

## MATÉRIAUX ET ARCHITECTURE

- Toiture plate végétalisée + toiture en zinc
- Bardage bois en mélèze, sans entretien
- Grandes fenêtres avec stores automatiques

## CONFORT ET ÉQUIPEMENTS TECHNIQUES

- Pompe à chaleur
- Plancher chauffant dans la cantine
- Radiateurs dans les autres espaces
- Ventilation double flux
- Isolation : carrelats bois et Trespa

## MODULARITÉ DES ESPACES

- Cloison amovible permettant d'ouvrir ou de séparer le réfectoire de la salle communale
- Cafétéria attenante : possibilité de fermeture indépendante

## SÉCURITÉ

- Respect des normes incendie et hygiène
- Séparation sécurisée des accès élèves/techniques/publics
- Accès techniques interdits aux heures d'entrée et de sortie des élèves



Façade est



Façade sud

## ORGANISATION DES ESPACES

- Surface totale du terrain communal : 6 564 m<sup>2</sup>
- Surface construite : 450 m<sup>2</sup>
- Permis de construire délivré le 2 avril 2025

## PRINCIPAUX ESPACES CRÉÉS

- Salle de restauration scolaire 72,5 m<sup>2</sup> (125 places assises)
- Salle communale mutualisable : 87,6 m<sup>2</sup>
- Cafétéria attenante : 16,54 m<sup>2</sup>
- Office de cuisine + plonge : 31,60 m<sup>2</sup>
- Locaux annexes : sanitaires, vestiaires, espaces technique

## ESPACES EXTÉRIEURS

- Parvis clos du restaurant : 40,12 m<sup>2</sup>
- Grand parvis abrité : 119,35 m<sup>2</sup>
- Coursives couvertes pour circulation protégée



Façade nord est

## INTÉGRATION ET ENVIRONNEMENT

- Hauteur maîtrisée pour préserver la vue

## ACCESSIBILITÉ

- Accès couvert vers le réfectoire
- Accès principal vers l'école inchangé
- Accès PMR complet : rampe + stationnement
- Modification de la raquette du parking
- Création de places de stationnement

## ENGAGEMENT DU CONSEIL MUNICIPAL

- Projet voté à l'unanimité
- Aucune répercussion sur les taux d'imposition communale
- Économie de mutualisation : une même salle pour plusieurs usages

## SALLE COMMUNALE

La salle communale est disponible à la location. Réservée aux Éterciens, elle peut accueillir des événements d'ordre privés entre 8h et 19h, dans la limite de 60 personnes.

Toute demande de réservation s'effectue en mairie sur présentation du règlement de 115€, d'un chèque de caution, ainsi que d'une attestation d'assurance et de la convention d'utilisation signée.

L'utilisation de la salle communale est gratuite pour les associations, si les activités proposées sont compatibles avec l'aménagement des lieux.

## INFORMATIONS COMMUNALES

Retrouvez toute l'actualité de la commune sur le site internet d'Étercy, la page Facebook et l'application PanneauPocket ainsi que sur les quatre panneaux d'affichage (devant l'école, la mairie, route des Frasses et au Bioley).

## ÉGLISE

La commune dépend du groupement paroissial Notre-Dame de l'Aumône en Albanais. Pour toute question liée au culte, contactez le Presbytère au 04 50 01 02 91 ou par mail à l'adresse suivante : [nd-de-laumone@diocese-annecy.fr](mailto:nd-de-laumone@diocese-annecy.fr).

## TERRAIN MULTISPORTS



**Le terrain multisports situé route des Tennis est accessible à tous, de 8h à 20h.**

Football, basket-ball et handball sont autorisés uniquement sur la partie supérieure du terrain. Le court de tennis est réservé à la pratique du tennis.

La priorité d'utilisation du terrain est accordée, dans l'ordre, aux élèves d'Étercy, aux enfants du périscolaire, aux jeunes d'Étercy, puis aux jeunes des communes voisines.

**Il est strictement interdit de détériorer ou d'escalader les installations.**

**La circulation motorisée, la présence de chiens, la consommation de cigarettes, d'alcool et l'utilisation de bouteilles en verre sont proscrites aux abords et dans l'enceinte du terrain.**

Nous invitons les parents à surveiller leurs enfants. La commune décline toute responsabilité en cas d'accident.

## ÉGLISE : MEZZANINE



Pour garantir la sécurité des personnes et préserver la structure ancienne de la mezzanine, **la capacité maximale autorisée est fixée à 48 personnes.** Merci de respecter les préconisations issues d'une expertise technique.

## MOBILIER À LOUER

L'ACCA, l'APE et le CDF sont propriétaires de tables et de bancs pliants. Ils proposent aux Éterciens la location au prix de 3€ pour une table et deux bancs. Pour 2025, la location est gérée par l'APE. Réservations auprès du président du CDF, Jean-Claude Richard, au 06 31 91 50 09 (laisser un message vocal).

Ces équipements sont à retirer et à rapporter au local communal, situé à l'intersection de la route des Frasses et de la route du Vieux Pont.

## TOILETTES PUBLIQUES

**Les toilettes publiques du local des Luches sont accessibles tous les jours de 10h à 18h.** Pour garantir à tous un lieu propre et accessible, la commune invite chacun à faire preuve de civisme.

## CIMETIÈRE

Pour toute demande concernant un caveau, le jardin cinéraire, une concession ou un caveau d'attente, merci de vous adresser à la mairie.







## COMPOSTONS !

Depuis le 1er janvier 2024, le tri des biodéchets est obligatoire. Chaque foyer doit disposer d'une solution de tri à la source. Le composteur individuel est une solution simple, économique et écologique pour recycler les déchets alimentaires et réduire les ordures ménagères. Merci d'utiliser votre composteur. Besoin d'informations ? Écrivez à : [dechets@rumilly-terredesavoie.fr](mailto:dechets@rumilly-terredesavoie.fr).

**Composter c'est :**

- Réduire jusqu'à 30% le poids de votre poubelle
- Valoriser vos déchets biodégradables
- Produire du compost de qualité et gratuit pour vos plantes et jardin

#Jetez\_moins\_compostez\_plus\_!

Crédits : rumilly-terredesavoie.fr



## BRÛLAGE À L'AIR LIBRE

Le brûlage à domicile des déchets verts, qu'ils soient secs ou humides, est interdit. Le brûlage des déchets ménagers est également interdit. Merci de privilégier les solutions de compostage et les zones de collecte prévues à cet effet.



## ÉLAGAGE

Conformément à la réglementation, les propriétaires riverains sont tenus d'élaguer les arbres, haies et autres végétaux empiétant sur l'espace public. Ces plantations ne doivent ni gêner la circulation des usagers de la voie publique, ni masquer la signalisation routière.



## FAUCHAGE RAISONNÉ

La commune applique un fauchage raisonné des bords de routes et des espaces publics dans le but de lutter contre l'érosion des sols, préserver la biodiversité locale, notamment les insectes pollinisateurs.

## NETTOYAGE DU VILLAGE

Le 5 avril 2025, de nombreux habitants, jeunes et moins jeunes, ont répondu présents à l'opération de nettoyage du village, organisée par le Conseil Municipal des Enfants.



Merci aux Éterciens, à la commission Vie Scolaire, Vie Sociale, Vie Associative, à l'ACCA et tout particulièrement au Conseil Municipal des Enfants pour la réussite de cette action collective !

La récolte, réalisée dans la bonne humeur, a été abondante. La journée s'est achevée autour d'un goûter partagé.



## TRI SÉLECTIF

Merci d'utiliser les quatre zones de tri collectif pour vos dépôts de déchets. En cas de saturation des bornes des Luches ou de celles de la route d'Hauteville, merci de vous diriger vers la benne du Bioley ou celle de la route de la Fruitière.

Une benne à cartons bruns est à disposition aux Luches. Merci de les aplatir avant de les déposer.

Apportez vos encombrants et vos déchets verts à la déchetterie de Lornay.

Retrouvez les consignes de tri ici : <https://citeo.guidedutri.fr/>.

## TOUS LES PAPIERS ET EMBALLAGES

**Papiers et emballages en carton**

**Emballages en plastique**

**Emballages en métal, même les petits**

**LES BONNES GESTES DE TRI**

BIEN LES VIDER, INUTILE DE LES LAVES.  
LES DÉPOSER SÉPARÉS LES UNS DES AUTRES ET SANS SAC.  
APPORTER LES GROS CARTONS EN DÉCHÈTERIE.

Retrouvez toutes les règles de tri de votre commune

Guide du tri

**sivalor** de la région  
Prestataire de valorisation !

**CITEO**

## SERVICES MUNICIPAUX

**Le secrétariat de mairie est ouvert au public :**

- mercredi et vendredi de 8h à 9h
- mardi et jeudi de 17h à 19h.

M. Laurent vous répond par téléphone tous les jours de la semaine, sauf le vendredi après-midi.

**La mairie sera fermée du 4 au 22 août 2025.**

Pendant cette période, le secrétaire et l'employé communal seront absents. La messagerie ne sera pas consultée. En cas d'urgence, contactez : [urgences-mairie@etercy74.fr](mailto:urgences-mairie@etercy74.fr).



## NUMÉROS UTILES

**Urgences (appel européen) : 112**

**Police secours : 17**

**Pompiers : 18**

**SAMU : 15**

**Sourds et malentendants : 114**

**SOS médecins Annecy 24h/24 : 36 24**

**Pharmacies de garde : 32 37**

COMMERCES ITINÉRANTS  
PLACE DE LA MAIRIE

- Mardi de 16 h à 19 h
- Épicerie

**LA TOURNÉE DES SAVEURS**  
[latourneedessaveurs.com](http://latourneedessaveurs.com)  
06 21 38 68 53



- Mercredi soir
- Pizzas

**CHEZ TOTO PIZZ'A**  
[cheztotopizza.fr](http://cheztotopizza.fr)  
06 79 47 71 83



- 2 dimanches matin/mois
- Rôtisserie

**PAULETTE ET COCOTTE**  
06 89 86 85 48  
[@pauletteetcocotte](https://www.instagram.com/pauletteetcocotte)

## ARTISANS D'ÉTERCY

Cette liste, non exhaustive, recense uniquement les professionnels ayant répondu aux appels parus dans l'Étercien de janvier 2024 et avril 2025.

## Bâtiment et Énergies



**ENERGEIA ÉNERGIES RENOUVELABLES**  
Chauffage, climatisation, photovoltaïque  
**Sébastien BERTRAND**  
07 76 70 87 07 – [energeia-artisan.com](mailto:energeia-artisan.com)



**PEINTRE ET DÉCORATEUR**  
F.S PEINTURE  
**Fatih OZHAN**  
06 51 46 15 90 – [contact@fspeinture.com](mailto:contact@fspeinture.com)



**HIE ROMAIN**  
Aménagement extérieur, pose de pierres, carrelage, faïence, petite maçonnerie  
06 09 09 31 98 – [hieromain@gmail.com](mailto:hieromain@gmail.com)



**MENUISIER CHARPENTIER**  
Parquet, aménagements, rives, charpentes, création de visuels  
**John DESCOMBES**  
06 65 65 14 79 – [mgpose74@gmail.com](mailto:mgpose74@gmail.com)



**ÉLECTROTECHNICIEN**  
Électricité, éclairage, rénovation, domotique, audiovisuel  
**Victor LEMAIRE**  
06 10 89 28 60 – [vl.neotec@gmail.com](mailto:vl.neotec@gmail.com)

## Professionnels de santé / Bien-être



**CABINET INFIRMIER**  
**Claire JEANNETON**  
Sur rendez-vous  
06 31 82 18 10



**SOMATOPATHE NATUROPATHE**  
**Claire VALETTE**  
06 71 10 24 57 – [contact@clairevalette.fr](mailto:contact@clairevalette.fr)  
[claire-valette-somatopathe.fr](http://claire-valette-somatopathe.fr)

## Services à la personne / Administratif



**ORTHOPÉDAGOGUE**  
TSA, HPI, troubles et difficultés d'apprentissage (DYS, TDA/H)  
**Christine LOUVIER**  
06 03 74 62 66 – [christinelouvier.pro@gmail.com](mailto:christinelouvier.pro@gmail.com)



**ADMIN PRO**  
Assistante administrative indépendante  
06 35 47 72 12 – [admpro74@outlook.fr](mailto:admpro74@outlook.fr)  
[admpro74.com](http://admpro74.com)

## Créateurs / Artistes / Animations



**CLOWN CONFETTI**  
Spectacle, maquillage, sculpture de ballons  
06 21 51 61 91 – [www.spectacle-clown.org](http://www.spectacle-clown.org)



**LINIE D'AVRIL**  
Création de coutures et objets personnalisés  
**CAROLINE BELLON**  
06 35 35 02 86



**ARTISAN PEINTRE**  
**Sabine QUAZZOLA**  
06 20 38 25 02 – [sabine.sussarellu@gmail.com](mailto:sabine.sussarellu@gmail.com)



## BRUIT

Les bruits excessifs ou répétés sont interdits de jour comme de nuit dans les espaces publics comme privés. Pétards et feux d'artifice sont interdits sur l'ensemble du territoire communal. Propriétaires de meublés touristiques, sensibilisez vos locataires à l'arrêté municipal sur le bruit (limitation de la musique après 22h).

L'usage d'outils bruyants employés pour jardiner ou bricoler est autorisé les jours ouvrables de 8h à 20h et les samedis de 9h à 12h et de 15h à 19h.

## CANIDÉS

Pour la sécurité de tous, les chiens doivent être tenus en laisse.

Des distributeurs de sacs à déjections sont à disposition au city stade, près de l'école, route d'Hauteville et route des Frasses. L'abandon des déjections sur la voie publique est passible d'amende.

## TRAVAUX

Pensez à compléter une déclaration préalable de travaux en mairie avant toute construction ou de modification (ouverture, abri, piscine, terrasse, etc.).

## ÉQUIPEMENTS COMMUNAUX

Des dégradations ont été signalées, notamment autour du city stade.

Merci de respecter les installations mises à la disposition de tous.

## SÉCURITÉ ROUTIÈRE



La vitesse maximale autorisée est de 30 km/h sur la route départementale qui traverse la commune.

Sur les autres axes communaux, notamment route des Fontaines, route de la Fruitière et route des Frasses, la limite est fixée à 50 km/h. La traversée du hameau de Sofieu est réduite à 50 km/h.



## CIRCULER EN SÉCURITÉ

Les usagers de deux-roues (vélos, draisennes ou trottinettes) doivent ralentir ou descendre de leur engin aux abords de l'école.

Merci aux automobilistes de ne pas stationner sur les trottoirs afin de laisser le passage aux piétons.



## PANNEAUPOCKET

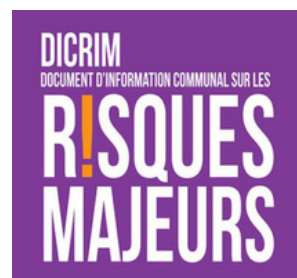
La commune utilise l'application PanneauPocket pour diffuser des informations en temps réel. Elle remplace progressivement la page Facebook. Les supports papier d'information sont maintenus.

L'application gratuite est disponible sur smartphone, tablette, ordinateur ou sur [panneaupocket.com](http://panneaupocket.com).

## ÉCLAIRAGE PUBLIC

Les lampadaires routiers sont totalement éteints entre 23h et 5h du matin sur l'ensemble du village. L'éclairage est maintenu avant 23h et après 5h.

## PCS ET DICRIM



Étercy dispose d'un Plan Communal de Sauvegarde (PCS) et d'un Document d'Information sur les Risques Majeurs (DICRIM). Ce PCS recense les risques auxquels la commune est exposée (séisme, inondation, etc.) et identifie les personnes ressources ainsi que les lieux de mise en sécurité.

Le DICRIM complète ce dispositif. Il informe sur les risques naturels et technologiques, détaille les mesures de prévention et les comportements à adopter. Ces documents peuvent être consultés en mairie et sur le site internet de la commune.

## PROJET STATION D'ÉPURATION

D'ici fin 2028, un projet intercommunal de Station de Traitement des Eaux Usées et de Valorisation Énergétique (STEU VE) est à l'étude. Il desservira Étercy, Vaulx, Hauteville-sur-Fier et Marcellaz-Albanais.



# TARIFS CANTINE ET GARDERIE

Tarifs applicables au 01/09/2025					
Quotient familial	Tranche 1 0-620	Tranche 2 621-750	Tranche 3 751-1200	Tranche 4 1201 et +	Extérieurs
CANTINE					
REPAS	5,12 €	5,74 €	6,24 €	6,68 €	7,79 €
GARDERIE					
07h30-08h30 (1h)	2,16 €	2,39 €	2,62 €	2,78 €	4,15 €
16h30-17h30 (1h, goûter)	3,56 €	3,78 €	4,06 €	4,24 €	5,29 €
17h30-18h00 (30 min)	1,44 €	1,61 €	1,89 €	2,11 €	2,94 €
18h00-18h30 (30 min)	1,44 €	1,61 €	1,89 €	2,11 €	2,94 €

Le Conseil municipal a voté, le 5 juin 2025, une hausse de 2,00 % des tarifs de la cantine scolaire et de la garderie périscolaire (sauf sur les tarifs des extérieurs). Cette réévaluation est liée à l'augmentation de l'inflation. Elle prendra effet au 1er septembre 2025.

## ACCUEIL PÉRISCOLAIRE

En cas de départ de votre enfant après 18h30, une pénalité de 10€ par demi-heure entamée sera facturée. En cas d'abus répétés dans les inscriptions, (après deux rappels oraux suivis d'un avertissement écrit), une surfacturation de 10€ par jour sera appliquée.

## VIE SCOLAIRE

### VIE DE L'ÉCOLE

Après la traditionnelle course longue qui a eu lieu le 8 novembre 2024, les élèves de l'école d'Étercy ont participé à deux projets principaux. Ils ont travaillé sur les émotions, avec Monsieur Barima Osei, intervenant en danse contemporaine à l'école. Ils ont proposé une représentation qui a eu lieu le 20 décembre 2024, à la salle des fêtes de Rumilly. Ce projet a été totalement financé par Rumilly Terres de Savoie.



Spectacle de danse

L'ADATEEP est venue, le 9 mai, faire une animation concernant la prévention des risques liés aux cars. Pour clôturer cette année scolaire, toutes les classes sont parties au Parc des oiseaux, le 16 juin à Villars-les-Dombes.



Atelier philosophique

Après la venue du Père Noël à l'école, les élèves de la GS au CM2 ont participé à dix séances d'ateliers philosophiques, avec l'intervenante Agnèle Courtin, financées par l'APE.



Remise du Permis Internet

Les CM1/CM2 ont reçu leur Permis Internet lors d'une petite cérémonie qui s'est tenue à l'école, en présence du gendarme Roussel et de Patricia Miegge-Petelat adjointe au maire.

Les élèves ont aussi assisté au spectacle intitulé *Panier Piano*, à l'auditorium de Seynod (de la PS au CE1) et le *Petit Prince Slam!* au Quai des Arts de Rumilly pour les classes du CE2 au CM2.



Au spectacle Petit Prince Slam!



## LE CLUB DES EDELWEISS

« Bonjour à tous, le **Club des Edelweiss (le club des Aînés d'Étercy)**, reprendra ses activités **mardi 9 septembre à 14 h.**

**Retrouvez-nous :**

- En septembre et octobre : tous les 15 jours le mardi.
- En novembre, décembre et janvier : tous les mardis.



Rejoignez-nous nombreux dans une ambiance sympathique avec jeux de cartes et divers autres jeux ! Et toujours de bons goûters et bien sûr des repas à la salle, comme demandé par les adhérents. Nous les organisons plusieurs fois par an. Nous vous accueillerons avec grand plaisir. Passez nous voir le mardi après-midi. À très bientôt. »  
Louis ROSSET



## APE : L'AMICALE DES PARENTS D'ÉLÈVES

« L'APE, c'est quoi ?

C'est une équipe de parents bénévoles (légèrement déjantés par moments), qui s'impliquent dans l'association pour réaliser des événements tout au long de l'année, afin de récolter un maximum de fonds pour financer les activités proposées par l'école et de faire vivre le village. Grâce à l'engagement de tous les parents bénévoles, l'APE reverse entre 5 000 € et 7 000 € par an à l'école.

Nous profitons de cet encart pour remercier l'ensemble des Éterciens. Vous répondez toujours présents à nos événements et, sans vous, notre asso ne pourrait pas perdurer ! Un grand Merci à Patrick, le Maire, et à toute l'équipe municipale, qui assurent grave ! Merci pour votre temps, votre soutien et les subventions versées.

Merci à tous les parents qui s'investissent toujours avec le smile... Nous sommes une super équipe qui ne demande qu'à grandir ! « Seul, on va plus vite. Ensemble, on va plus loin ».

**Boom d'Halloween le 31 octobre**

Toujours plus nombreux à cette boom d'Halloween ! Ambiance et décors exceptionnels grâce à une super équipe de parents. Les enfants adorent ... et nous aussi !

**Le bar à Huîtres**, du 15 décembre, a été organisé en partenariat avec nos amis du Comité des Fêtes. Quoi de plus sympa que de déguster foie gras et saumon accompagnés d'un p'tit verre de blanc ? Réunir jeunes et moins jeunes en un même lieu, ça donne une journée vraiment chouette !



Le 16 décembre était un jour spécial... pour le grand plaisir de nos enfants ! **Merci à notre Père Noël et à notre Mère Noël qui sont venus à l'école.**

**Lors du Carnaval** le 22 février, un camion surdécoré et rempli de Minions qui ouvre le défilé... suivi par des percussions... quel carnaval de ouf ! Voir les enfants si heureux, ça n'a pas de prix !



**Tombola de Pâques**

Merci à vous tous qui avez participé à cette tombola d'avril, qui a été une véritable réussite !

**Le loto** a eu lieu le 17 mai. C'est notre plus gros événement ! Un grand merci à l'ensemble des participants qui, en venant jouer, soutiennent l'APE ainsi que l'école et ses projets ! Un grand bravo à notre gagnante, Pauline Brutillot, qui a remporté l'écran plat Samsung de 139 cm (nous sommes tellement heureux) !







**Le tournoi de foot, une nouveauté et une superbe réussite !** Une chouette initiative de notre super secrétaire ! Les équipes de foot parents et enfants, se sont affrontées le 12 avril 2025, dans une ambiance conviviale et chaleureuse.

**La kermesse n'a pas encore eu lieu à l'heure où nous écrivons. Mais cette année, elle sera grandiose, pour clôturer de la plus belle des façons l'année. Barbec, jeux, château gonflable... Et vu qu'on aime les étoiles dans les yeux de nos enfants, un ventrigrisse sera de la partie ainsi qu'un coin mousse ! Une première ! Are you ready ? »** Sophie BOISIER



#### Le Bureau de l'APE :

- Présidente  
Sophie BOISIER
  - Vice-Président  
Benoît CRANSAC
  - Trésorière  
Virginie TARANGER
  - Vice-trésorier  
Charles-Édouard GIRARDO
  - Secrétaire  
Guillaume COMTESSE
  - Vice-secrétaire  
Sophie SERVETTAZ
- Une remarque, une question :  
ape.etercy74@gmail.com  
Suivez notre page Facebook :  
Ape Etercy



## ASLE : L'AMICALE SPORT LOISIRS D'ÉTERCY



« Notre projet promeut le bien-être physique et mental à travers des activités variées en milieu rural. Nous croyons en l'importance de renforcer l'autonomie par la mobilité pour un équilibre de vie optimal, mais aussi à travers des loisirs culturels comme le théâtre ou le chant. L'ASLE propose pilates, yoga, renforcement musculaire, mobilité articulaire, zumba, sport santé, chant collectif, théâtre enfants et adultes.



Pour bien vieillir en toute sérénité

Pour bien vieillir, en toute sérénité, l'**activité mobilité articulaire** animée par Claire Valette réunit chaque semaine des participants assidus dans la bonne humeur. Cette activité physique contribue à renforcer l'autonomie, à améliorer l'équilibre général et la qualité de vie et réduire le risque de chute.

**Le sport santé, c'est quoi ?** Témoignage d'Hélène et de Lionel : « Le jeudi, Guillaume nous propose des activités variées selon la météo et notre humeur : marche, cardio, boxe, renforcement musculaire, jeux... Il adapte les exercices à nos corps, à nos douleurs et à nos énergies. On rit, on se motive, on progresse ensemble. Cela fait du bien au corps et à la tête ! » Les cours sont animés par Guillaume Comtesse, enseignant en activités physiques adaptées, les **mardis de 18h30 à 20h. Cours d'essai les 9, 16 et 23 septembre 2025.** Il reste des places ! Si vous avez envie de bouger dans la bonne humeur, c'est le bon endroit !

Séance de Spike Ball par une belle soirée de printemps



Séance de renforcement musculaire en extérieur sous forme de parcours urbain



**L'atelier théâtre a rencontré un beau succès, autant chez les enfants que chez les adultes, débutants ou expérimentés !** Dans une ambiance conviviale et bienveillante, chacun est libre de s'exprimer et de gagner en confiance. Ouverts à tous, ces ateliers offrent un espace ludique et créatif où l'on apprend à jouer, à écouter, et à prendre confiance en soi dans un esprit de troupe. Fort de cet engouement, l'activité sera reconduite à la rentrée prochaine. **Le mardi, cours ados (18h45-20h15) et adultes (20h30-22h). Le mercredi, cours enfants (14h-15h).** N'hésitez pas à rejoindre cette aventure théâtrale. Partage, rires et émotions garantis !

**Nouvelle activité cette saison, le chant collectif,** activité musicale et conviviale animée par Jérôme. Elle permet d'investir dans son bien-être physique, mental et émotionnel. Oser chanter en groupe demande du courage, renforce la confiance et l'estime de soi, aide à surmonter la timidité. Vous rêvez de chanter ? Venez découvrir la joie de chanter en harmonie et la puissance de votre voix, les jeudis de 19h à 20h30 à l'école. »

**Inscriptions et informations sur les tarifs et notre programme d'activités :**  
asle.etercy@gmail.com

Stéphane DIDILLON



## CDF : LE COMITÉ DES FÊTES

« Lors de la réunion du 09 avril 2025, le nouveau Bureau du Comité Des Fêtes a été élu.

Il se compose de : Jean-Claude Richard (président), Cédric Blaise (vice-président), Florent Salvati (secrétaire), Josiane Richard (vice-secrétaire), Sylviane Chiaro (trésorière) et Maryvonne Carteaux (vice-trésorière).

**Le Comité Des Fêtes organise trois événements majeurs cette année : la fête du village le 28 juin, la fête d'automne le 26 octobre et le bar à huîtres le 14 décembre.**

En plus de ces événements, il s'occupe de la tenue des jardins partagés (route de la Fruitière) et du Comptoir des Éterciens.

En 2025, deux gros événements y ont été organisés : les 1 an du Comptoir et le concours de pétanque, avec de nombreux participants. »

Jean-Claude RICHARD



Suivez notre actualité sur Facebook : Le Comptoir des Éterciens

## ACCA : L'ASSOCIATION COMMUNALE DE CHASSE AGRÉÉE



« Vous l'attendiez, L'ACCA d'ÉTERCY était de retour pour sa vente de diots, polenta et tripes ! Celle-ci a été un succès en grande partie grâce à la présence en nombre de nos citoyens et ceux des alentours, nous vous remercions de la joie et de la bonne humeur que vous avez décidé de partager à nos côtés cette année !

Je tenais à remercier tous les membres de l'ACCA dévoués à cette journée SANS qui, rien ne serait possible ! Et nous remercions tous les derniers participants pour le coup de main afin de faire un rangement plus rapide et efficace !

**Nous serons de retour l'année prochaine avec pourquoi pas de nouvelles idées ou de nouvelles recettes.**

Nous félicitons le Conseil Municipal des Enfants, pour leur prise de conscience sur les dégâts des déchets dans notre commune. C'est pour cela que nous avons décidé de participer au nettoyage du village afin d'apporter notre connaissance du terrain le temps de quelques heures. Pour ce qu'il s'agit de la saison de chasse en général, je tiens à remercier et encourager les chasseurs



d'Étercy à garder cette vigilance et cette cohésion d'équipe qui a permis de passer une saison exceptionnelle, et de pouvoir prélever du gibier raisonnablement en limitant les tirs de certaines espèces pourtant encore chassables. Une règle qui a été respectée de fort belle manière ! (Nous rappelons que les chiens détachés dans les hautes herbes sont très néfastes pour les chances de survie des faons chevreuil, ou les couvées de levreaux par exemple). »

Alexis SETTO





Ce bulletin a été réalisé par les élus de la mairie d'Étercy.

**Directeur de la publication :** Monsieur le Maire, Patrick Bastian

**Crédits photographiques :** Mairie d'Étercy

**Impression :** Imprimerie Ducret SA – 3 rue André de Montfort, 74150 Rumilly

**Support :** Papier de qualité PEFC

**Ce bulletin est recyclable.**

**Tirage :** 400 exemplaires – Distribution assurée par la mairie

**Ne pas jeter sur la voie publique.**

**SIRET :** 217 401 173 00018 – **Code APE :** 8411Z

